

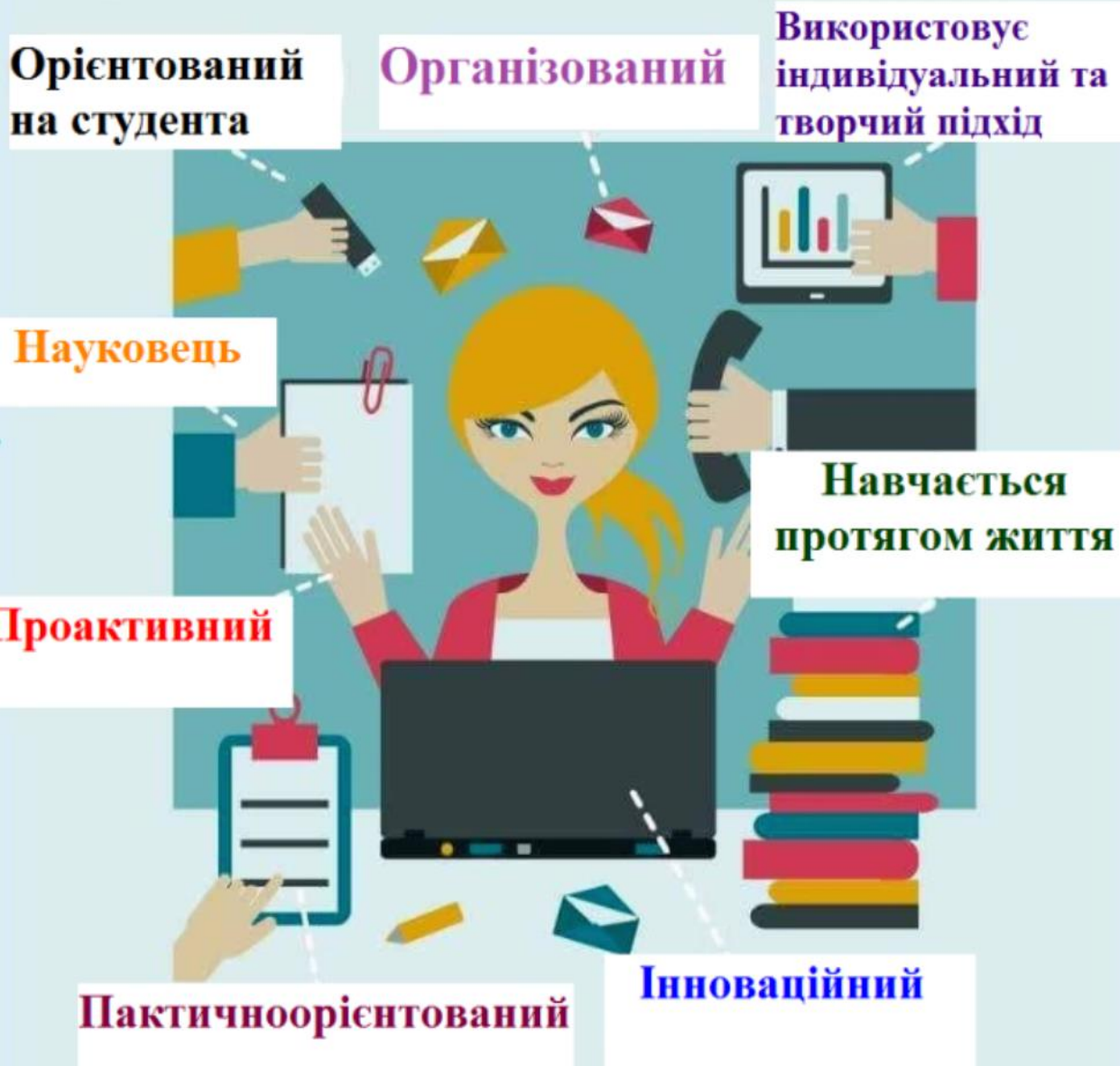
Інструктаж працівників БІНПО з охорони праці від 09.09.22

Презентацію підготувала:
Маслова О.В.

Доповідачі:
Івашев Є.В.
Маслова О.В.



8 ОЗНАК, ЯКІ ВИРІЗНЯЮТЬ СУЧАСНОГО ВИКЛАДАЧА



- ❑ Законодавча база Охорони праці
- ❑ Інструктажі, види інструктажів
- ❑ Журнал реєстрації інструктажів
- ❑ Повітряна тривога

Законодавча база Охорони праці України

1. КОНСТИТУЦІЯ УКРАЇНИ;
2. ЗАКОН УКРАЇНИ ПРО ОХОРОНУ ПРАЦІ;
3. КОДЕКС ЦИВІЛЬНОГО ЗАХИСТУ УКРАЇНИ;
4. ЗАКОН УКРАЇНИ ПРО ЗАБЕЗПЕЧЕННЯ
САНІТАРНОГО ТА ЕПІДЕМІЧНОГО
БЛАГОПОЛУЧЧЯ НАСЕЛЕННЯ



Інструктажі

Види та порядок проведення інструктажів з охорони праці визначені Типовим положенням про порядок проведення навчання і перевірки знань з питань охорони праці, затвердженим наказом Державного комітету України з нагляду за охороною праці № 15 від 26.01.2005 р





Види інструктажів

- Первинний
- Повторний
- Позаплановий
- Цільовий

Первинний, повторний, позаплановий і цільовий інструктажі проводить безпосередній керівник робіт (начальник структурного підрозділу, майстер) або фізична особа, яка використовує найману працю.

Первинний, повторний, позаплановий і цільовий інструктажі завершуються перевіркою знань у вигляді усного опитування або за допомогою технічних засобів, а також перевіркою набутих навичок безпечних методів праці, особою, яка проводила інструктаж.



Первинний інструктаж.

Первинний інструктаж проводиться до початку роботи безпосередньо на робочому місці з працівником: новоприйнятим (постійно чи тимчасово) на підприємство або до фізичної особи, яка використовує найману працю; який переводиться з одного структурного підрозділу підприємства до іншого; який виконуватиме нову для нього роботу; відрядженим працівником іншого підприємства, який бере безпосередню участь у виробничому процесі на підприємстві.

Первинний інструктаж проводиться з учнями, курсантами, слухачами та студентами навчальних закладів: до початку трудового або професійного навчання; перед виконанням кожного навчального завдання, пов'язаного з використанням різних механізмів, інструментів, матеріалів тощо.

Первинний інструктаж на робочому місці проводиться індивідуально або з групою осіб одного фаху за діючими на підприємстві інструкціями з охорони праці відповідно до виконуваних робіт.



Повторний інструктаж.

Повторний інструктаж на робочому місці індивідуально з окремим працівником або групою працівників, які виконують однотипні роботи, за обсягом і змістом переліку питань первинного інструктажу.

Повторний інструктаж проводиться в терміни, визначені нормативно-правовими актами з охорони праці, які діють у галузі, або роботодавцем (фізичною особою, яка використовує найману працю) з урахуванням конкретних умов праці, але не рідше:

на роботах з підвищеною небезпекою - 1 раз на 3 місяці;

для решти робіт - 1 раз на 6 місяців.



Позаплановий інструктаж.

Позаплановий інструктаж проводиться з працівниками на робочому місці або в кабінеті охорони праці:

- при введенні в дію нових або переглянутих нормативно-правових актів з охорони праці, а також при внесенні змін та доповнень до них;
- при зміні технологічного процесу, або модернізації устаткування, приладів та інструментів, вихідної сировини, матеріалів та інших факторів, що впливають на стан охорони праці;
- при порушеннях працівниками вимог нормативно-правових актів з охорони праці, що призвели до травм, аварій, пожеж тощо;
- при перерві в роботі виконавця робіт більш ніж на 30 календарних днів - для робіт з підвищеною небезпекою, а для решти робіт - понад 60 днів.

Позаплановий інструктаж з учнями, студентами, курсантами, слухачами проводиться під час проведення трудового і професійного навчання при порушеннях ними вимог нормативно - правових актів з охорони праці, що можуть призвести або призвели до травм, аварій, пожеж тощо.

Позаплановий інструктаж може проводитись індивідуально з окремим працівником або з групою працівників одного фаху. Обсяг і зміст позапланового інструктажу визначаються в кожному окремому випадку залежно від причин і обставин, що спричинили потребу його проведення.



Цільовий інструктаж.

Цільовий інструктаж проводиться з працівниками:

при ліквідації аварії або стихійного лиха;

при проведенні робіт, на які відповідно до законодавства оформлюються наряд-допуск, наказ або розпорядження.

Цільовий інструктаж проводиться індивідуально з окремим працівником або з групою працівників. Обсяг і зміст цільового інструктажу визначаються залежно від виду робіт, що виконуватимуться.



Номер графи	Дані
1	Порядковий номер проведення інструктажу, стажування чи дублювання.
2	Дата проведення інструктажів та записів про стажування чи дублювання.
3	Прізвище та ініціали працівника, який проходив інструктаж, стажування чи дублювання.
4	Професія чи посада особи у штатному розписі, якій проводять інструктаж.
5	Вид інструктажу, а також номер та назва інструкції, за якою його проводять. Якщо працівник проходив стажування чи дублювання, в цій графі ставиться прочерк.
6	Причина проведення позапланового інструктажу (наприклад, перерва в роботі більше 30 днів для <u>робіт з підвищеною небезпекою</u>) або причина цільового інструктажу. В іншому разі – у графі ставиться прочерк.
7	Прізвище та ініціали особи, яка проводила інструктаж. Якщо у графі реєструють стажування чи дублювання, то ставлять прочерк.
8	Підписи осіб: кого інструктували та хто проводив інструктаж. У разі дублювання чи стажування у графах ставлять прочерки.
9	
10	Кількість змін, дати стажування/дублювання та підпис особи, що його пройшла. У разі проведення інструктажів у цих графах ставлять прочерки.
11	
12	Підпис особи, що перевіряла знання працівника після інструктажу. У разі стажування чи дублювання – підпис особи, яка допускає працівника до самостійної роботи.

Для реєстрації вступного інструктажу потрібно завести окремий журнал.

Журнал інструктажів з охорони праці зобов'язаний вести безпосередній керівник робіт. Сторінки Журналу мають бути пронумеровані, прошнуровані та скріплені печаткою.

Журнали реєстрації інструктажів з питань охорони праці зберігаються в службі охорони праці підприємства в належному стані, зручному для використання та надання для перевірки органам державного нагляду.

Термін зберігання Журналу реєстрації інструктажів з питань охорони праці — 10 років з моменту закінчення.

Повітряна тривога

- ❑ Попереджувальна сирена
- ❑ Сигнал загальної тривоги

Сигнал "Повітряна тривога" вмикають, якщо якийсь засіб повітряного нападу (літак, ракета) уже випущений у бік вашої області або міста

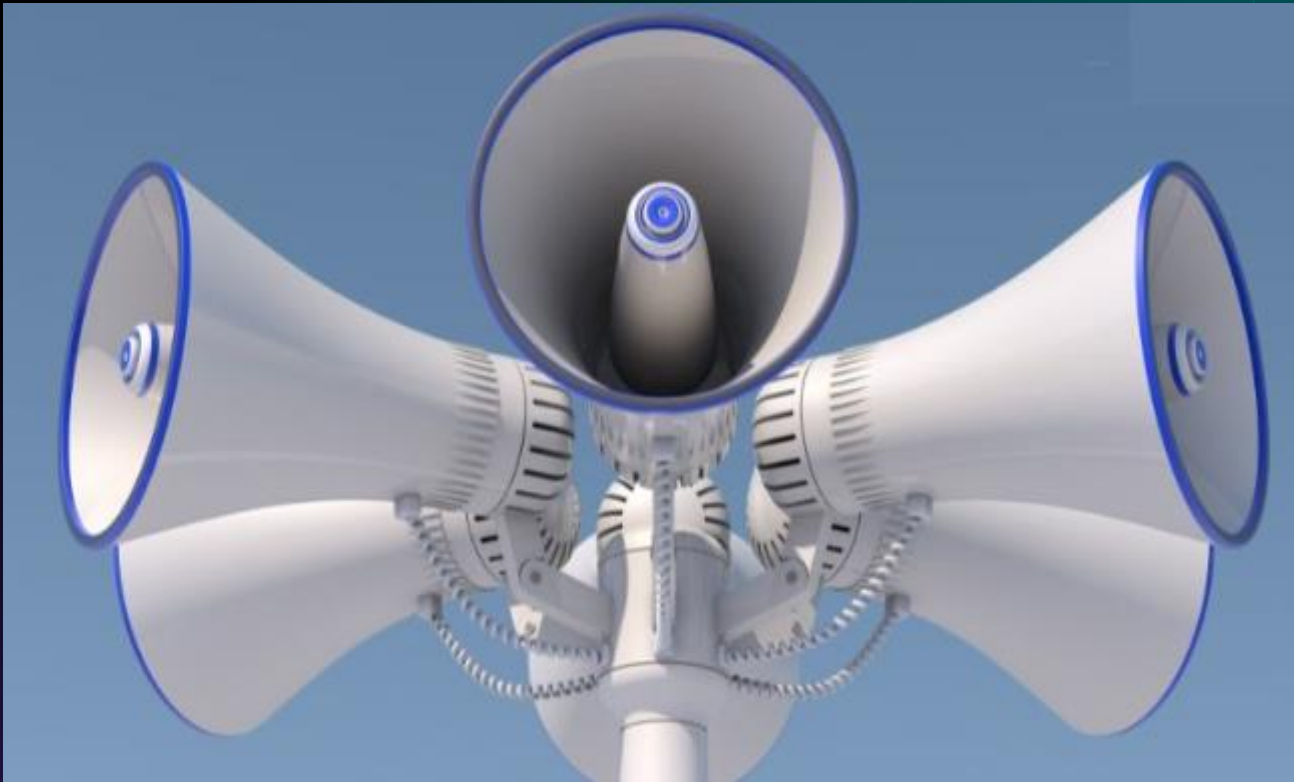


Повітряна тривога

Попереджувальна сирена — постійний рівномірний звук загальною тривалістю до 7 секунд. Якщо її почули, треба ввімкнути ТВ, радіо або зайти на офіційні державні канали в інтернеті (ось тут перелік) та слухати/читати подальші інструкції.



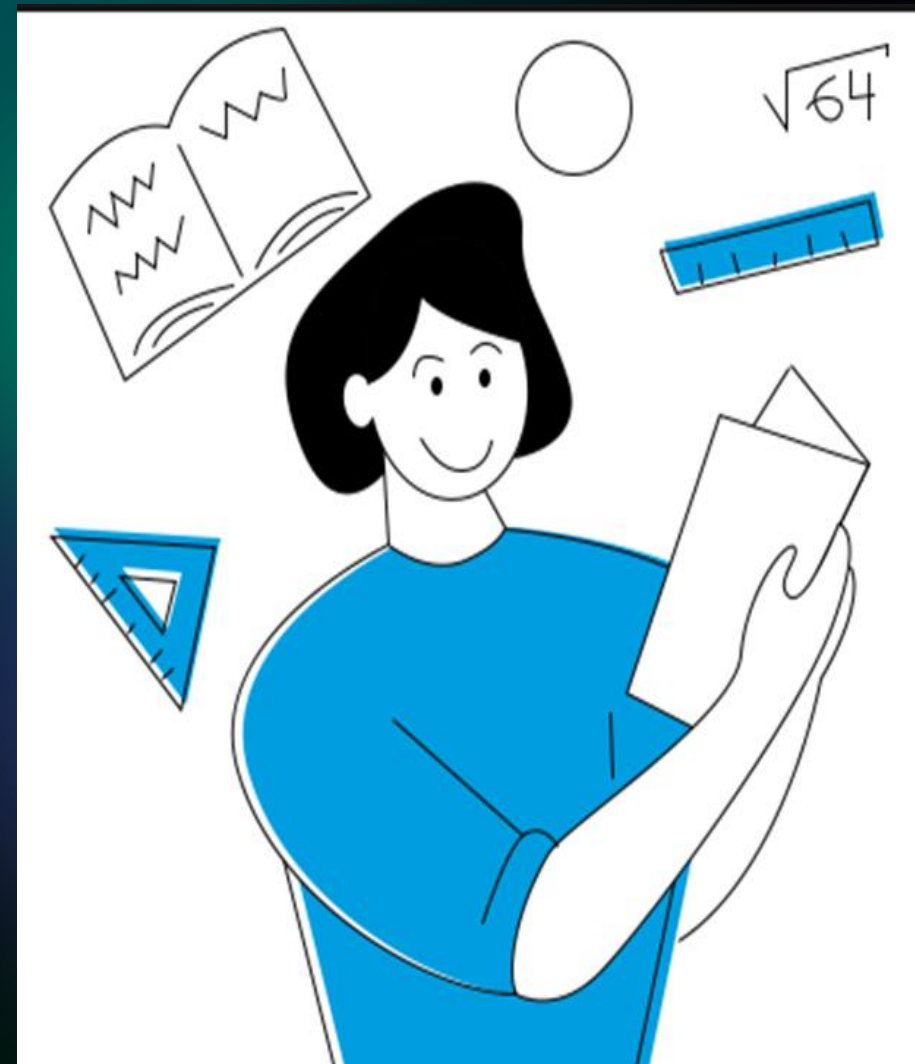
Повітряна тривога



Сигнал загальної тривоги — звук, який наростає та спадає, триває одну хвилину та повторюється не менше трьох разів із 30-секундною паузою. Після такого сигналу потрібно йти в укриття, взявши із собою документи, питну воду, ліки.

Атестація робочого місця та вимоги до умов праці

- Електробезпека
- Пожежна безпека
- Гігієна праці



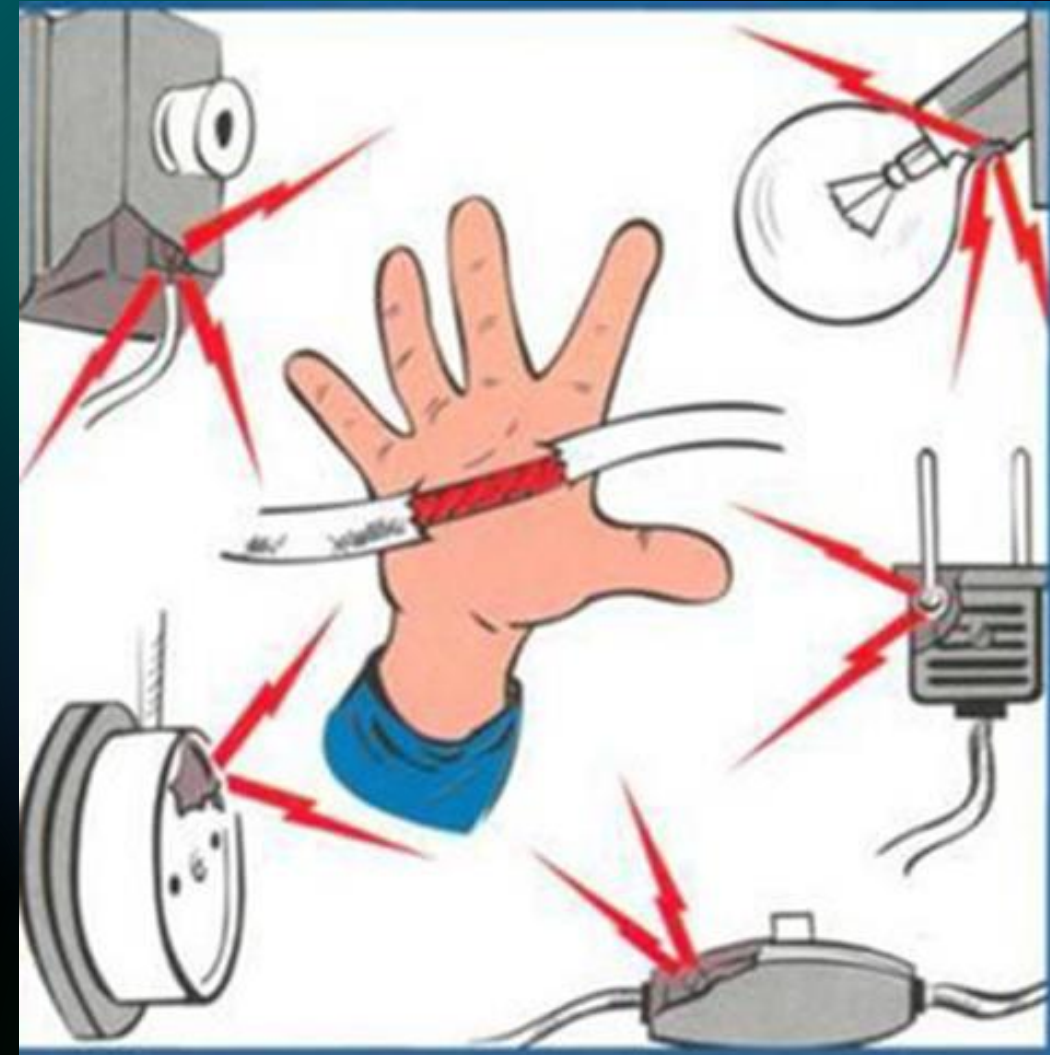
Електробезпека

- ❑ не залишати працюючу техніку без нагляду;
- ❑ не накривати корпус нагрівальних приладів і не перекривати їх вентиляцію;
- ❑ не допускати контакту приладів, фурнітури та кабелів з водою і вологими руками;
- ❑ не розбирати прилади та не проводити ремонт при увімкненому живленні;
- ❑ не виконувати ремонт електрообладнання самостійно при відсутності належної кваліфікації;
- ❑ не допускати експлуатації несправних приладів.



Розетки, вилки, вимикачі повинні мати цілісний корпус без пошкоджень і тріщини. Їх нагрівання або іскріння свідчить про неполадки. Навіть короточасний і несистематичний нагрів є небезпечною ознакою. Крім того, він негативно впливає на ізоляцію кабелів і на контакти в розетках.

Виконання нормативно-правових актів з питань електробезпеки є обов'язковою нормою як для роботодавця, так і для працівників. Основним нормативно-правовим актом з охорони праці з цього питання є Правила безпечної експлуатації електроустановок споживачів (НПАОП 0.00.1.2198). Додержання вимог правил з електробезпеки збереже життя та здоров'я працюючих.





Звернути увагу

- Розташування меблі
- Стан електромережи, електроприладів та умови експлуатації апаратури
- Документи, папір та інші горючі матеріал

Пожежі краще запобігти, ніж її гасити





Шкідливі фактори

- Фізичні
- Хімічні
- Біологічні
- Психофізичні

- постанови Кабінету Міністрів України від 11 березня 2020 р. № 211 «Про запобігання поширенню на території України гострої респіраторної хвороби COVID-19, спричиненої коронавірусом SARS-CoV-2»;
- наказу Міністерства охорони здоров'я України від 13.03.2020 № 663 «Про оптимізацію заходів щодо недопущення занесення і поширення на території України випадків COVID-19»;
- наказу Міністерства охорони здоров'я України від 28.03.2020 № 722 «Організація надання медичної допомоги хворим на коронавірусну хворобу (COVID-19)»





Освітлення робочого місця

Середня величина освітленості

приміщення в межах

близько 800-100 люксів,

в безпосередній близькості

до робочого місця

не менше 200 люксів.

Коефіцієнт створення відблисків

(інакше – блискіт) слід звести до

мінімуму.

Дякуємо
за увагу

БІЛОЦЕРКІВСЬКИЙ ІНСТИТУТ
НЕПЕРЕРВНОЇ ПРОФЕСІЙНОЇ ОСВІТИ



БІНПО

To persevere and to excel



To persevere and to excel

Perstare et praestare

Продовжити й перевершити

БУДУЙ СВОЄ МАЙБУТНЄ З НАМИ!